



RAPPORT D'ACTIVITÉ 2025



Cités Caritas – Rapport d'activité 2025

Cette publication est une réalisation collective.

Un grand merci aux acteurs de Cités Caritas pour leurs précieuses contributions.

Création et réalisation graphique : Orane Preux - oranepreux.net

Photographies : ©Alexis Goudeau, Fred Lahache, Sébastien Le Clezio, Elodie Perriot, Roberta Valerio

Impression : Handiprint

Tous droits réservés ©Cités Caritas 2026

72 rue Orfila 75020 PARIS – www.cites-caritas.fr

Sommaire

4 **Éditorial**

Bruno de Feraudy, Président de Cités Caritas
Pierre Barrard, Directeur Général de Cités Caritas

6 **Notre association**

Nos missions
Chiffres clés
Une gouvernance associative participative et engagée

10 **Nos actions**

Le développement de Cités Caritas : principales réalisations
Accompagnement social : hébergement
Accompagnement social : logement
Accompagnement médico-social
Économie solidaire et emploi

24 **Rétrospective 2025**

Nos temps forts

28 **Nos implantations**

30 **Sigles**

31 **Nos partenaires**



**BRUNO DE FERAUDY,
PRÉSIDENT
DE CITÉS CARITAS**



**PIERRE BARRARD,
DIRECTEUR GÉNÉRAL
DE CITÉS CARITAS**

Éditorial

Croire en notre mission,
choisir notre avenir,
transformer pour
pérenniser !

2025 restera comme une année charnière pour Cités Caritas. Dans un environnement où les exigences se durcissent, où les financements se fragilisent et où la précarité s'étend, nous avons refusé de subir. Nous avons choisi d'agir, de tenir notre mission et de préparer l'avenir avec détermination.



Cette année a été marquée par l'ouverture de 10 nouveaux dispositifs, offrant plus de 500 places supplémentaires :

- > 3 dispositifs de logement accompagné, dont un pour des personnes âgées en situation précaire dans un cadre intergénérationnel ;
- > 5 dispositifs pour les jeunes en sortie de l'Aide Sociale à l'Enfance ;
- > 2 dispositifs médico-sociaux, facilitant l'accès aux soins pour des personnes en grande précarité.

Ces ouvertures témoignent de notre capacité à répondre aux besoins des territoires tout en contribuant aux politiques publiques nationales. Elles rappellent que face à la contrainte, Cités Caritas reste en mouvement. Mais agir ne suffit plus, il nous faut aussi nous transformer. Préserver notre mission, c'est garantir la solidité de l'institution qui la porte.

En 2025, nous avons aussi engagé un plan de transformation qui repose sur 4 piliers :

1. Retrouver l'équilibre économique

Sécuriser nos comptes, diversifier nos ressources, mobiliser intelligemment notre patrimoine. Des choix indispensables pour retrouver des marges d'action et d'investissement.

2. Renforcer une organisation plus réactive et responsabilisante

Un ancrage régional affirmé, un siège recentré sur le pilotage stratégique et la maîtrise des risques. Une organisation plus lisible pour mieux soutenir les équipes et les personnes accompagnées.

3. Structurer nos processus au juste niveau

Consolider nos pratiques, simplifier ce qui doit l'être, sécuriser la qualité de nos actions. Un cadre commun qui soutient les professionnels et renforce notre efficacité collective.

4. Formaliser notre projet associatif et stratégique – Cités Caritas 2030

Réaffirmer nos choix, préciser notre vision, définir nos priorités et nos capacités d'action. Un cap partagé pour les 5 prochaines années.

Cette transformation s'appuie sur la mobilisation des équipes, sur un dialogue exigeant avec nos financeurs et sur la confiance de nos partenaires. Elle vise un objectif simple : permettre à Cités Caritas de rester durablement aux côtés de celles et ceux qui n'ont plus personne vers qui se tourner.

En 2025, nous avons prouvé que nous savions avancer. En 2030, nous voulons être une association plus solide, plus lisible, plus engagée encore. Fidèles à notre conviction : **croire en chacun, agir avec tous.**

Notre association



NOTRE MISSION

Créée par le Secours Catholique-Caritas France le 10 mai 1989, Cités Caritas est une association loi 1901 qui porte aujourd'hui son propre projet associatif et déploie son action sur l'ensemble du territoire national.

Elle agit pour l'inclusion des personnes vulnérables en situation de grande précarité, d'exclusion ou de handicap.

Aux côtés des acteurs de la solidarité, l'association contribue ainsi à bâtir une société inclusive qui considère la capacité d'action de chaque personne accompagnée.

Son action est guidée par 3 valeurs fondatrices :

- CONFIANCE
- ENGAGEMENT
- FRATERNITÉ



2 principes indissociables structurent son approche au quotidien :

- l'inconditionnalité, un accueil sans jugement ni condition qui reconnaît la dignité de chacun ;
- l'accompagnement, une mobilisation constante des équipes pour que chacun retrouve des repères et renoue des liens essentiels.

Cités Caritas développe des dispositifs d'accueil et d'accompagnement visant à consolider les parcours de vie. **Elle répond ainsi aux besoins sociaux croissants et émergents, à travers les actions suivantes :**

- hébergement social ;
- logement accompagné et accompagnement au logement ;
- établissements et services médico-sociaux ;
- économie solidaire et emploi.

Au service des personnes vulnérables, Cités Caritas s'engage chaque jour pour construire une société plus juste et solidaire : **croire en chacun, agir avec tous.**

CHIFFRES CLÉS

18 271
PERSONNES
ACCOMPAGNÉES

185
DISPOSITIFS

1 218
SALARIÉS

335
BÉNÉVOLES

UN BUDGET RÉALISÉ DE

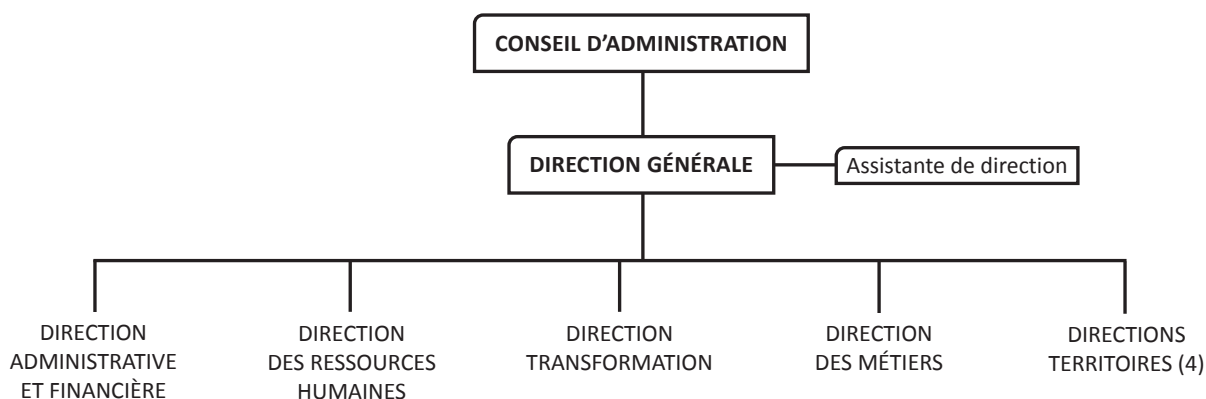
127,5
millions €



UNE GOUVERNANCE ASSOCIATIVE PARTICIPATIVE ET ENGAGÉE

Cités Caritas s'appuie sur une gouvernance solide, fondée sur l'engagement, la responsabilité collective et la coopération entre le Conseil d'Administration et les équipes opérationnelles. Cette organisation garantit la mise en œuvre cohérente du projet associatif et la qualité de l'accompagnement proposé aux personnes accueillies.

→ NOTRE ORGANISATION (au 1^{er} mars 2026)



→ LE CONSEIL D'ADMINISTRATION

Le Conseil d'Administration définit les grandes orientations de la politique associative et veille à leur mise en œuvre. Il approuve le budget, tout en étant garant du cadre éthique et stratégique.

Le Conseil d'Administration est composé de 17 membres, dont :

- Bureau
Bruno de Feraudy (Président),
Véronique Desjardins (Vice-présidente),
Bertrand Galichon (Vice-président),
Jacques Loiseaux (Trésorier), Denis Soriot (Secrétaire), Corinne Bebin, Antoine Pinel-Keittinger
- Autres administrateurs
Annabel Challas-Paillot, Thierry Des Lauriers, Xavier Dupont, Sonia Fahdi, Fathi Ghannouchi, Liliane Godard, Jérôme Leblanc, Jean Mayer, Papa Laye N'diaye, Nadine Pistolesi



BERTRAND GALICHON
VICE-PRÉSIDENT

Accueillir, soigner le pauvre - une leçon de spiritualité

Les chiffres n'ont jamais décrit l'essence de notre humanité. Le pauvre est avant tout une histoire. C'est bien notre regard qui l'enferme dans un sentiment de honte. Progressivement exclu, le pauvre n'appartient plus à la communauté du bien commun. Il est celui d'à côté. L'expérience de la rue, des nuits dehors, ne se partage pas. Il faut en vivre la violence. Elle brise.

Certes, notre travail, pour chaque homme, est de reconstruire les bases de sa pyramide de Maslow. Mais toutes ces années engagées aux urgences, au Samu Social, à la PASS et aux Cités Caritas m'ont appris que le plus important reste le sommet de cette pyramide : la spiritualité ontologique de l'être accompagné. C'est bien par elle qu'il nous faut commencer. C'est bien elle qu'il faut remettre en mouvement pour que le pauvre reste debout.

Pour l'accueillir, il nous faut changer de logiciel, jeter nos algorithmes préfabriqués, oublier nos procédures sécurisées. En considérant le pauvre à hauteur d'homme, nous devons lui signifier qu'il reste toujours « regardable » à hauteur de cœur. Voilà la seule condition qui permettra de le garder dans sa volonté de soigner son humanité. Si le riche veut préserver ses acquis, le pauvre veut pouvoir soigner son être. C'est plus exigeant.

→ L'ÉQUIPE DE DIRECTION

L'Équipe de Direction pilote l'association, en assurant la cohérence entre le projet associatif, les besoins des territoires et les contraintes budgétaires. Elle garantit la qualité des actions menées, le développement des équipes et l'accompagnement des personnes en situation de précarité.

Elle est composée de :

- Directeur Général : Pierre Barrard
- Assistante de Direction : Valérie Sole
- Directeur Administratif et Financier : Cyril Guillerm
- Directrice des Ressources Humaines : Wahiba Mekious
- Directrice de la Transformation : Maritsa Anastasiou
- Directeur des Métiers : Olivier Cornier
- 4 Directeur-trice-s Territoires : Camille Destans, Mylène Edier, Maïko Portes, Marthe Yonh

→ L'ÉQUIPE DE DIRECTION ÉLARGIE

L'Équipe de Direction Élargie réunit en plus de l'Équipe de Direction, les Directions rattachées à la Direction des Métiers :

- Qualité & Digitalisation : Sophie Magnaval
- Développement : Caroline Klein
- Activités Économiques & Affiliés : Rémi Antoniucci



MARTHE YONH
DIRECTRICE TERRITOIRE
78-93-94-95

Directrice de la Branche Hébergement pour les territoires 93-94-95 au sein de Cités Caritas depuis 2021, je mets mon engagement de plus de 20 ans dans le secteur associatif, au service de l'accompagnement des équipes et des publics dans un contexte de transition sociale et financière.

Mon parcours, marqué par des rôles variés (animation, coordination, formation, direction) et une expérience internationale, m'a permis de développer une approche à la fois opérationnelle et stratégique. Aujourd'hui, je souhaite mobiliser cette expertise pour :

- > préparer les professionnels aux évolutions du secteur et aux besoins des publics, en transformant nos dispositifs afin de répondre aux situations de plus en plus complexes (précarité, isolement, etc.);
- > porter un plaidoyer fort, au niveau national et européen, en tant que représentante des membres français de la FEANTSA, pour défendre les valeurs de solidarité et l'intérêt de nos missions;
- > renforcer la collaboration avec les pouvoirs publics et les partenaires locaux, afin d'anticiper les changements politiques et financiers.

Ce nouveau défi, rejoindre l'Équipe de Direction en tant que Directrice de Territoire, s'inscrit dans une période charnière, où l'adaptabilité et l'innovation seront clés pour mener à bien nos missions, défendre nos valeurs d'inconditionnalité et continuer à porter haut la voix des plus vulnérables.



Nos actions



LE DÉVELOPPEMENT DE CITÉS CARITAS : PRINCIPALES RÉALISATIONS

Le développement en 2025 s'est poursuivi de façon constante et soutenue, malgré l'instabilité budgétaire. Cités Caritas s'inscrit plus fortement depuis plusieurs années dans « l'aller-vers » des personnes à la rue et dans une prise en compte plus globale des besoins d'accompagnement des populations : prise en compte du vieillissement, soutien dans l'accès à la santé et à l'emploi, considération des besoins spécifiques (jeunes mineurs ou jeunes adultes, femmes avec enfants dans la rue).

Plusieurs projets ont également été lancés, pour un service plus efficient et pérenne : regroupements et diversification sur nos grands dispositifs, densification de nos implantations, synergies entre établissements et dispositifs.

En 2025 ce sont 10 dispositifs nouveaux ouverts et plus de 500 places supplémentaires créées (en logement, hébergement ou mesures d'accompagnement).

L'association souhaite encore plus largement, pour les années à venir, inscrire son développement dans le cadre de partenariats opérationnels renforçant directement l'action auprès des plus vulnérables : partenariat rapproché avec les délégations du Secours Catholique Caritas France, partenariats associatifs pour l'aide aux plus démunis avec l'Ordre de Malte, l'Agence du Don en Nature, l'Agence Nationale des Chèques Vacances...

- une résidence accueil de 25 logements à Mûrs-Erigné (Maine-et-Loire, 49) ouverte au 1^{er} septembre 2025 et issue de la coopération avec l'association Espace Saint Pierre (ESP);

- la résidence autonomie en intergénérationnel pour personnes vieillissantes (Paris, 75012) ouverte en septembre 2025 – 48 logements avec Paris Habitat, entièrement habilitée à l'Aide Sociale à l'Hébergement.

3 chantiers ont démarré à Toulouse, Bagnolet et Chemillé-en-Anjou. Environ 25 projets de ce type sont en suivi, dont 1 devant ouvrir (Toulouse) et 3 dont les travaux débuteront en 2026 (Mimizan, Vanves et Arles).

en œuvre (AVDL) mais aussi les déploiements (ex : mesures ASLL 93, 92...) ou les bailleurs (ex : partenariat bailleurs en Maine-et-Loire, 49).

L'année 2025 a notamment été marquée par le déploiement de l'IML dans le Loiret (plus de 100 mesures d'accompagnement). D'autres mesures IML poursuivent leur développement progressif dans le cadre des dialogues de gestion en territoires, comme en Nouvelle-Aquitaine où seront atteintes en 2026, 25 mesures pour 50 personnes. La Cité Béthanie à Bordeaux travaille déjà à de l'IML « troubles psychiques » pour 2026, dans le cadre de son partenariat avec l'hôpital psychiatrique Charles Perrens, pour des personnes sortant d'hospitalisation.

→ 1. LE VOLET SOCIAL : CONTRIBUER À LA MISE EN ŒUVRE DU PLAN LOGEMENT D'ABORD

Convaincu de la pertinence de la stratégie du « Logement d'abord » au bénéfice des personnes sans domicile, en précarité ou en difficulté à se maintenir dans le logement, Cités Caritas poursuit son implication dans la mise en œuvre de cette stratégie dans l'ensemble de ses départements d'implantation.

Développement de l'offre de logements sociaux spécifiques

Par ses liens avec les bailleurs sociaux et son ancrage fort en territoires, Cités Caritas est très impliqué dans le développement des dispositifs de type pension de famille / résidence accueil, dispositifs clés de la stratégie du « Logement d'abord ».

3 dispositifs ont ouvert en 2025 :

- une pension de famille au Perreux-sur-Marne de 21 logements (IDF – Val-de-Marne, 94) livrée fin décembre 2025 – avec le bailleur social 3F Résidences ;

Développement de l'offre en intermédiation locative (IML) et de type accompagnement vers et dans le logement (AVDL)

Cités Caritas gère désormais, dans tous ses territoires d'implantation, des dispositifs de type IML et AVDL. Cet accompagnement est en grande majorité soutenu financièrement par l'État dans sa mise

Développement d'une offre d'hébergement pour accompagner des publics spécifiques et aller vers les personnes à la rue

En 2025, Cités Caritas a également vu le déploiement d'importants dispositifs d'hébergement au profit des personnes à la rue ou publics particuliers.



Ainsi ont ouvert :

- 3 dispositifs d'hébergement en IDF : 80 personnes dans l'enceinte du lycée Gautier à Paris 12^e (80 hommes hébergés), dans l'enceinte de l'école Goubet dans le 19^e et 20 femmes accueillies à Rosny-sous-Bois ;
- 200 places pour jeunes âgés de 16 à 18 ans, relevant de l'Aide Sociale à l'Enfance, dont certains mineurs non accompagnés, dans le cadre du dispositif DELAI (Dispositif Expérimental Logement Accompagnement À l'Insertion) avec le soutien du Conseil Départemental du Loiret ;
- une expérimentation auprès de jeunes mineurs non accompagnés 13-16 ans dans la poursuite de l'action réussie de la Cité la Gautrèche en Maine-et-Loire auprès des jeunes proches de la majorité ou jeunes adultes.

Accompagner les jeunes en difficulté, notamment sortant d'institutions et autour de la majorité, relève pour Cités Caritas d'une démarche préventive. L'association agit également auprès des femmes seules avec enfants ou familles monoparentales, par ses actions dans la rue ou réflexions sur le logement accompagné.



→ 2. LE VOLET MÉDICO-SOCIAL : CONTRIBUER À LA MISE EN ŒUVRE DU PLAN 50 000 SOLUTIONS

Dans la continuité du Plan de prévention des départs en Belgique, le Plan de création de 50 000 solutions et de transformation de l'offre médico-sociale sur la période 2024-2030 se poursuit et Cités Caritas y prend sa part.

Nous sommes aussi convaincus par « l'aller-vers » des populations précaires dans l'accès aux soins et par le besoin d'accompagner les personnes en situation de handicap au maximum de leur autonomie. Ainsi, l'association a également poursuivi le dépôt de réponses à appels à projets notamment en vue de la création de nouveaux SAMSAH et ESSIP / EMSP.

3 dossiers ont été déposés en 2025, un SAMSAH TND de 40 places verra le jour en 2026.

Enfin, nous poursuivons le développement d'habitats inclusifs dans une logique globale de logement adapté : deux nouveaux projets agréés dans le 93 en synergie avec notre SAMSAH et à Arles, en lien avec notre future pension de famille.

Ouverture et/ou extension de places / dispositifs en 2025 :

- extension de 5 places de l'habitat inclusif pour personnes avec troubles psychiques à Sevran (IDF, 93) ;
- extension de 2 places de l'accueil de jour de l'Établissement d'Accueil Médicalisé Jacques Descamps à Bagneux (IDF, 92) ;
- ouverture de nos premiers Lits Halte Soins Santé de jour (LHSS) à Montans (Tarn, 81) ;
- ouverture des 50 places de Lits d'Accueil Médicalisé (LAM) et LHSS à Morainvilliers (IDF, Yvelines, 78) au dernier trimestre 2025.



PARTENARIATS, MÉCÉNAT & BÉNÉVOLAT

Les partenariats constituent un levier stratégique pour renforcer les accompagnements menés par Cités Caritas. Au-delà des partenariats locaux, des partenariats nationaux se sont poursuivis :

→ grâce à l'Agence du Don en Nature, 34 commandes ont permis à 10 cités et branches d'accéder à des produits de première nécessité pour seulement 3% de leur valeur, générant près de 300 000 € d'économies ;

→ grâce à l'aide alimentaire, ce sont 132 tonnes gérées/distribuées par 4 cités pour 1 170 personnes bénéficiaires. Cette aide profite à la Halte de Nuit à Toulouse, à la Halte de Jour d'Aix-en-Provence et pour les dispositifs CADA et urgence à Bourges et à Montans ;

→ le partenariat avec l'Agence Nationale des Chèques Vacances a permis la réalisation de 32 séjours pour 11 personnes isolées, 19 familles et 4 groupes, soit 113 bénéficiaires au total, grâce à 29 445 € d'aides attribuées.

Le mécénat de compétences poursuit son développement, avec 3 structures mobilisées et 8 professionnels engagés représentant l'équivalent d'un ETP supplémentaire mis à disposition des équipes. Cette dynamique est accompagnée par la plateforme de mise en relation Komeet. Nous bénéficions également de l'action pro bono d'avocats via l'Alliance des Avocats pour les Droits de l'Homme.

Le bénévolat complète ce dispositif et renforce la présence humaine sur le terrain, ce sont 335 bénévoles (soit 8,2 ETP) qui se sont consacrés à notre projet associatif.

Ensemble, ces coopérations amplifient concrètement notre capacité d'action au service des publics accompagnés.



ACCOMPAGNEMENT SOCIAL : HÉBERGEMENT

En 2025, 422 nouvelles places d'hébergement d'urgence ont été ouvertes sur le territoire national. Parmi celles-ci, il convient de souligner la pérennisation à Paris de 26 places dédiées aux personnes en situation de grande marginalité, ouvertes lors des Jeux Olympiques 2024. Sur l'ensemble des places ouvertes en 2025, 179 correspondent à des places hivernales, mises en service en fin d'année afin de répondre aux besoins saisonniers.

L'année a également été marquée par l'ouverture et l'extension de plusieurs dispositifs structurants :

- le démarrage du dispositif DELAI (Dispositif Expérimental Logement, Accompagnement À l'Insertion) à Orléans (123 places) ;
- l'ouverture du CHU Gautier à Paris, destiné à l'accueil de familles avec enfants (80 places) ;
- l'ouverture du CHU Goubet à Paris, financé par la Ville de Paris (50 places) ;
- l'ouverture du CHU Les Papillons à Rosny-sous-Bois (20 places) ;
- l'extension de 40 places du dispositif d'hébergement d'urgence Germain-Nouveau à Marseille ;
- l'extension de 9 places du CHU à Bourges.

Ces ouvertures et extensions témoignent de la mobilisation continue de Cités Caritas pour renforcer l'offre d'hébergement d'urgence et adapter ses dispositifs aux besoins des territoires et des publics accompagnés.



ACCUEILLIR ET ACCOMPAGNER LES PERSONNES EN SITUATION DE RUE

TYPE DE DISPOSITIF	NOMBRE DE PLACES	NOMBRE DE PERSONNES ACCOMPAGNÉES
Halte de nuit Bridge	20	663
Halte de nuit Un Toit sur la rue	25	127
Halte de jour Cité Germain Nouveau	75	90
Halte de jour Branche hébergement 93-94-95	45	700



FOCUS SUR...

OUVERTURE DU CENTRE D'HÉBERGEMENT D'URGENCE (CHU) GAUTIER À PARIS

Depuis l'été 2025, le lycée Théophile Gautier, situé au cœur du 12^e arrondissement de Paris, a retrouvé vie en devenant un CHU accueillant 80 femmes et familles en situation de grande vulnérabilité. L'objectif est d'offrir un espace sécurisé, stable et chaleureux, porteur d'espoir, où chacune peut avancer sur son chemin de reconstruction.

L'équipe y développe un accompagnement fondé sur l'écoute, la bienveillance et la participation active des personnes hébergées, à travers des ateliers et des projets favorisant l'autonomie et la confiance.

L'ouverture de ce dispositif est le fruit d'un travail partenarial étroit et d'une mobilisation collective, grâce notamment à l'engagement de la mairie d'arrondissement, de la DRIHL et des équipes présentes quotidiennement.



**NOÉMIE ET SA FILLE
EMMA (2 ANS ET DEMI)
ACCUEILLIES AU CENTRE
MATERNEL « LES LUTINS »**

Originaire du Cher, je suis accueillie depuis 3 mois au Centre maternel « Les Lutins » avec ma fille. Cet accueil nous a apporté du soutien, du bien-être et un sentiment de sécurité. J'ai pu recréer un lien social que j'avais perdu auparavant et reprendre un rythme adapté, avec moins de sorties, afin d'être entièrement centrée sur ma fille et sur moi-même.

Le moment le plus marquant a été l'accompagnement de l'éducatrice spécialisée lors du dépôt de plainte et de la mise en place de mesures de protection suite aux violences conjugales.

Si je devais parler à une maman bientôt accueillie ici, je lui dirais de ne pas s'inquiéter, de respecter le règlement et de se rapprocher des éducateurs et de l'équipe, qui sont à l'écoute et bienveillants. Le centre maternel m'aide à construire mon projet d'avenir familial à travers les démarches administratives, le suivi de la santé, la recherche de logement, etc.

HÉBERGER ET ACCOMPAGNER LES PERSONNES EN SITUATION DE PRÉCARITÉ SOCIALE

TYPE DE DISPOSITIF	NOMBRE DE DISPOSITIFS	NOMBRE DE PLACES	NOMBRE DE PERSONNES ACCOMPAGNÉES
CHU	51	1953	2994
CHS	3	76	92
CHRS	19	1521	2044
Centre maternel	1	45	95
ASU	1	-	9
DELAI	1	123	122

HÉBERGER ET ACCOMPAGNER LES PERSONNES RELEVANT DU DISPOSITIF NATIONAL D'ASILE

TYPE DE DISPOSITIF	NOMBRE DE DISPOSITIFS	NOMBRE DE PLACES	NOMBRE DE PERSONNES ACCOMPAGNÉES
HUDA	3	252	408
CADA	2	150	279
HUDA diffus	-	49	82
CADA diffus	-	60	112
CPH	5	372	530
MNA/JMNA	1	120	152
FRR	1	20	20

FOCUS SUR... ACCOMPAGNEMENT DES MINEURS ET JEUNES MAJEURS NON ACCOMPAGNÉS (MNA/JMNA)

En 2025, le Département de Maine-et-Loire lance un appel à projets dédié au public MNA/JMNA, en lien avec la loi Taquet interdisant leur placement à l'hôtel.

4 lots sont prévus dans le département, dont un lot de 30 places sur le territoire du Choletais. La Cité la Gautrèche y répond et obtient alors l'ouverture au mois de juin.

Les arrivées entre juillet et octobre, ont permis un accueil progressif et un accompagnement adapté aux besoins de chacun, notamment pour les parcours scolaires.

L'association a loué et équipé 7 appartements situés en centre-ville de Cholet. Conformément au cahier des charges, ces logements offrent un cadre de vie adapté aux jeunes accueillis.



Cités Caritas a décidé de se retirer de la gestion de ses 4 crèches face à la diminution du besoin et aux baisses successives des financements ne permettant plus d'en assurer l'équilibre sans fragiliser la qualité de l'accueil. Les associations du secteur, gérant un plus grand nombre d'établissements, peuvent ainsi mutualiser davantage les fonctions supports.

À Paris, les financeurs ont accompagné la fermeture de la crèche du « 72 rue Orfila » et le transfert de celle du « 42 rue Orfila » à l'association APATE (Association d'accueil pour tous les enfants). Ce projet, mené sur 15 mois avec les professionnels et les parents, a permis de garantir une place en crèche pour chaque enfant ainsi qu'un emploi ou une formation pour chaque salarié.

À Toulouse, la Ville a apporté un accompagnement de qualité pour la fermeture de la crèche « Les 3 P'tits Chaudrons », permettant à toutes les familles de retrouver une place pour la rentrée suivante. La crèche « Dansons les Capucines » a été reprise par l'association récemment renommée « Ô fil des rêves », assurant également une transition sereine.

ACCOMPAGNEMENT SOCIAL : LOGEMENT

L'année 2025 s'inscrit dans la continuité de la stratégie nationale du Logement d'Abord. L'association poursuit son déploiement de solutions favorisant l'accès et le maintien durable dans le logement.

Ainsi, 154 mesures AVDL, IML et Solibail ont été créées sur le volet AHI, consolidant la présence de Cités Caritas sur l'ensemble de ses régions d'implantation.

L'association poursuit par ailleurs le développement de partenariats étroits avec les collectivités et les bailleurs sociaux afin de proposer des réponses adaptées aux besoins locaux et de fluidifier les parcours résidentiels. Dans ce cadre, la prise en compte des problématiques de santé mentale, de plus en plus prégnantes parmi les publics accompagnés, constitue un enjeu majeur pour les équipes et oriente l'évolution des modalités d'intervention.

Le développement de l'offre de logement accompagné s'inscrit en complémentarité directe avec le secteur de l'hébergement, pilier historique de l'action de Cités Caritas. L'articulation entre ces deux champs permet de sécuriser les parcours, d'éviter les ruptures de prise en charge et de proposer des solutions graduées adaptées à la diversité des situations.

Cette dynamique s'est également traduite par l'ouverture de nouvelles structures renforçant l'offre de logement adapté : la résidence autonomie Charenton-Meuniers à Paris (48 places) et la résidence accueil Saint-Pierre à Cholet (30 places).

Enfin, le dispositif Solibail poursuit son développement avec l'ouverture de 22 nouvelles places en Île-de-France, portant le total à 476 logements au 31 décembre 2025. Par l'ensemble de ces actions, Cités Caritas confirme son positionnement d'acteur global de l'habitat et de l'accompagnement social, mobilisé pour construire des parcours résidentiels durables et inclusifs au service des personnes les plus vulnérables.

LOGER ET ACCOMPAGNER LES PERSONNES EN DIFFICULTÉS SOCIALES

TYPE DE DISPOSITIF	NOMBRE DE DISPOSITIFS	NOMBRE DE PLACES	NOMBRE DE PERSONNES ACCOMPAGNÉES
Pension de famille	20	411	416
Résidence accueil	5	97	108
Résidence sociale	3	155	139
Maison d'accueil hospitalière	1	110	2 158
Passerelle Vers un Chez Soi	1	18	25
Résidence autonomie intergénérationnelle	1	48	20



FOCUS SUR...

LA RÉSIDENCE AUTONOMIE À PARIS 12^E – CHARENTON-MEUNIER

Depuis l'été 2025, Cités Caritas a inauguré sa première résidence autonomie dans le cadre d'une résidence intergénérationnelle en partenariat avec l'ALJT (Association pour le logement des jeunes travailleurs), située dans le 12^e arrondissement de Paris (Charenton-Meuniers).

La résidence accueille 87 logements au total, dont 48 destinés à des personnes seules de plus de 60 ans en situation de précarité économique ou d'isolement social, ainsi que 39 logements pour de

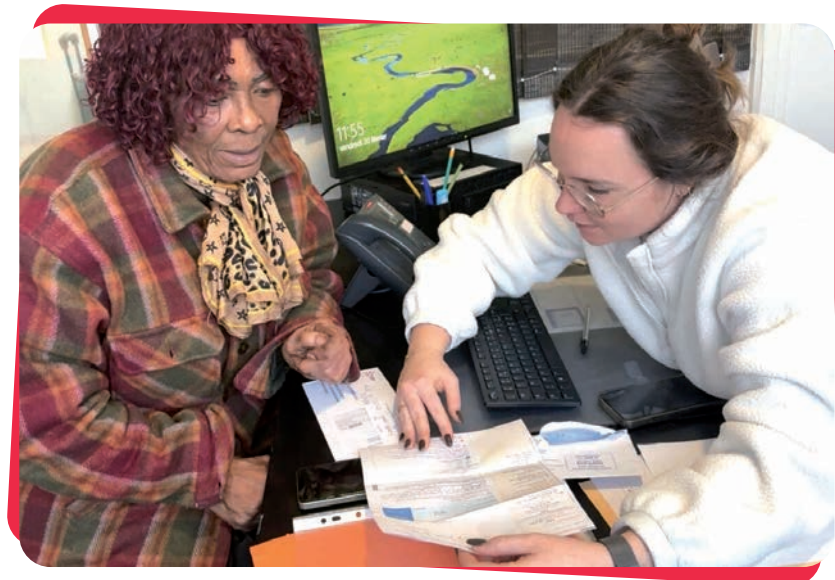
jeunes actifs. Cette résidence est pensée comme un véritable lieu de vie : elle favorise les liens entre les deux publics, la mixité sociale et la solidarité intergénérationnelle, notamment grâce à des activités communes organisées tout au long de l'année.

Ce projet illustre l'engagement des partenaires institutionnels, associatifs et techniques, ainsi que des équipes, en faveur de l'inclusion, de l'innovation sociale et de l'accès au logement pour tous.



ACCOMPAGNER LES PERSONNES VERS UN LOGEMENT PÉRENNE

TYPE DE DISPOSITIF	NOMBRE DE DISPOSITIFS	NOMBRE DE PLACES	NOMBRE DE PERSONNES ACCOMPAGNÉES
IML	10	737	1893
IML (Ukraine)	1	3	13
AVDL	7	387	517
ASLL (et ALT)	9	286	812



DORINE
CHARGÉE D'ACCOMPAGNEMENT
SOCIAL LIÉ AU LOGEMENT (ASLL)
SEINE-SAINT-DENIS (93)

Intégrée à l'association en août 2018, j'ai exercé au sein de plusieurs dispositifs et sur différents territoires d'Ile-de-France, développant ainsi des compétences variées au service des personnes accompagnées.

L'Accompagnement Social Lié au Logement (ASLL) généraliste est une mesure d'accompagnement social renforcé visant l'accès ou le maintien dans le logement. Il repose sur un suivi individualisé et intensif, fondé sur une approche globale de la situation du ménage. Les interventions, notamment à domicile et lors de rendez-vous extérieurs, permettent d'assurer un accompagnement actif et adapté.

Ce qui m'anime particulièrement : co-construire des solutions avec les familles afin de stabiliser durablement leur situation. Dans la dynamique du « Logement d'Abord », l'objectif final est de renforcer l'autonomie des ménages et de consolider leur insertion sociale sur le long terme.

ACCOMPAGNEMENT MÉDICO-SOCIAL

→ HÉBERGER ET ACCOMPAGNER LES PERSONNES AYANT BESOIN DE SOINS

L'année 2025 a été marquée par le développement des dispositifs d'accompagnement aux soins des personnes en situation de précarité, avec ou sans hébergement. En novembre 2025, 25 places de Lits Halte Soins Santé (LHSS) et 25 places de Lits d'Accueil Médicalisés (LAM) ont ouvert à Morainvilliers. Ce nouveau dispositif constitue une avancée majeure pour le territoire des Yvelines, en renforçant la continuité des prises en charge médico-sociales et en répondant aux besoins croissants des publics vulnérables. Une montée en charge progressive est prévue sur l'année 2026.

TYPE DE DISPOSITIF	NOMBRE DE DISPOSITIFS	NOMBRE DE PLACES	NOMBRE DE PERSONNES ACCOMPAGNÉES
ACT	4	90	105
LHSS	3	29	30
LAM	1	15	12
PASS RVH77	1	-	600
CAARUD RVH77	1	-	220
EMSP RVH77	1	-	185
EMSP périnatalité RVH77	1	-	50
ESSIP	2	60	135

FOCUS SUR...

OUVERTURE DU DISPOSITIF LAM LHSS À MORAINVILLIERS (78)

Cités Caritas a ouvert 25 places de LHSS et 25 places de LAM dans les Yvelines.

Ces dispositifs accueillent et hébergent des personnes cumulant situation de précarité, isolement social et problématiques de santé (ne nécessitant pas ou plus une hospitalisation). L'accompagnement, assuré par une équipe pluridisciplinaire, est basé sur le projet de soins : garantir la continuité des soins, proposer un soutien psychologique, aider à l'ouverture des droits etc.

Les résidents disposent d'un environnement sécurisé et structurant afin qu'ils se stabilisent et reconstruisent leurs parcours de vie.



→ INSÉRER PAR LE TRAVAIL LES PERSONNES EN SITUATION DE HANDICAP

En 2025, l'ESAT du Domaine Zoologique de Pescheray renforce ses partenariats dans une logique inclusive (entreprises locales, France Travail, promotion de l'autonomie, sensibilisation au handicap...). Il se forme notamment au livret de compétences afin de l'intégrer dans les parcours des travailleurs. Dans la continuité de cette dynamique et après avoir célébré ses 50 ans, le Domaine prépare son avenir avec l'ensemble des équipes.

L'ESAT Les Fourneaux de Marthe et Mathieu a complété son accompagnement médico-social en 2025, avec la mise en place d'activités favorisant le bien-être, la confiance en soi, l'autonomie et le développement des compétences des travailleurs en situation de handicap : musicothérapie par une intervenante deux fois par semaine ainsi que des séances hebdomadaires de tai-chi et de mathématiques. Parallèlement, les partenariats avec des entreprises, telles qu'Elior ou Lenôtre, ont continué de se développer via des mises à disposition et des stages, débouchant pour certains travailleurs sur des contrats à durée indéterminée.

TYPE DE DISPOSITIF	NOMBRE DE DISPOSITIFS	NOMBRE DE PLACES	NOMBRE DE PERSONNES ACCOMPAGNÉES
ESAT	2	117	135
Section annexe ESAT	1	8	18



ELOÏSE
SOIGNEUSE À L'ESAT
DU DOMAINE
ZOOLOGIQUE
DE PESCHERAY

Je suis ici depuis bientôt 4 ans. Les animaux dont je préfère m'occuper sont les ouistitis, des petits singes à toupets blancs. En fait, j'ai un vrai contact avec eux : quand j'ai une gamelle de nourriture, je la leur tends et ils viennent piocher dedans ; j'ai vraiment un partage avec eux.

J'adore m'occuper des animaux parce que j'ai rencontré des difficultés dans le passé et les animaux ne sont pas là pour juger, ni pour te regarder en disant : « *Oh mais t'es bizarre* ». Ils sont là pour essayer de te comprendre. Je me sens très heureuse de travailler auprès des animaux, c'est un métier unique. Je crois qu'on ne peut pas rêver mieux, c'est vraiment une passion.





FOCUS SUR... OUVERTURE D'UN SAMSAH À GENNEVILLIERS

Le SAMSAH a ouvert ses portes le 16 décembre 2025. Il accompagne 18 adultes de plus de 20 ans présentant des troubles du spectre de l'autisme ou un handicap psychique.

L'équipe est pluriprofessionnelle et se compose d'une infirmière diplômée d'État, d'une aide-soignante, d'une psychomotricienne, d'un psychologue et d'un éducateur, encadrés par un cadre de santé et un directeur.



Ce dispositif a pour mission de contribuer, pour chaque personne en situation de handicap, à la mise en œuvre de son projet de vie ainsi qu'aux soins dont elle estime avoir besoin. Les professionnels interviennent à domicile afin de favoriser l'autonomie et le bien-être au quotidien. Des groupes thérapeutiques sont également proposés dans les locaux du SAMSAH, ainsi qu'un accompagnement vers les soins, un accompagnement éducatif et social, un accompagnement en groupe à travers des activités collectives (théâtre, réhabilitation sociale, randonnée, atelier de cuisine, danse, céramique etc.).

→ HÉBERGER ET ACCOMPAGNER LES PERSONNES EN SITUATION DE HANDICAP

Un travail est mené en faveur de l'adaptation de l'offre au vieillissement des adultes autistes accompagnés à la Cité Jacques Descamps à Bagneux (92).

Cités Caritas s'inscrit également, depuis fin 2024, dans le Consortium Numérique et Vulnérabilité, destiné à favoriser la médiation par le numérique avec les personnes en situation de handicap. Une expérimentation concrète démarrera en 2026 auprès de personnes autistes ou handicapées psychiques accueillies dans notre SAMSAH (Service d'Accompagnement Médico-Social pour Adultes Handicapés) des Hauts-de-Seine à Rueil-Malmaison et à Gennevilliers.

TYPE DE DISPOSITIF	NOMBRE DE DISPOSITIFS	NOMBRE DE PLACES	NOMBRE DE PERSONNES ACCOMPAGNÉES
EAM (internat)	1	41	41
EAM (externat)	1	8	6
EANM (internat)	1	42	43
EANM (externat)	1	16	17
Foyer d'hébergement	1	18	29
Foyer en semi-autonomie	1	12	14

→ LOGER ET/OU ACCOMPAGNER LES PERSONNES EN SITUATION DE HANDICAP

Cités Caritas continue de développer et /ou d'améliorer son offre d'habitats inclusifs à destination des personnes en situation de handicap, notamment celles atteintes de troubles du neurodéveloppement ou de troubles psychiques.

5 nouvelles places ont été ouvertes au sein de l'habitat inclusif de Sevrans, en Seine-Saint-Denis, créant ainsi une nouvelle dynamique pour le collectif. Quant à l'habitat inclusif des Hautes-Pyrénées, il a opéré un déménagement de Lourdes à Tarbes afin d'offrir un meilleur confort à ses résidents.

TYPE DE DISPOSITIF	NOMBRE DE DISPOSITIFS	NOMBRE DE PLACES	NOMBRE DE PERSONNES ACCOMPAGNÉES
Habitat inclusif	3	30	24
SAMSAH	2	56	50
SAVS	1	32	45

ÉCONOMIE SOLIDAIRE ET EMPLOI

Lieux de passage, les structures d'insertion par l'activité économique veillent sans cesse à diversifier et à compléter leurs leviers de mobilisation.

Accompagnement immédiat sur les postes de travail, repérage des difficultés d'accès à l'emploi (mobilité, maîtrise de la langue, posture professionnelle), l'intégration s'attache aussi à faciliter la bonne appréhension des étapes qui scandent le parcours, et celles qui vont amener le bénéficiaire à créer des passerelles avec l'environnement employeur.

La période de mise en situation en milieu professionnel (PMSMP) en est une dont la pratique est plébiscitée par chaque structure du pôle Economie solidaire et emploi. Elle permet de confirmer un projet, préparer une embauche, valoriser des acquis. Entreprise voisine ou clients, partenaires mécènes ou grands employeurs du territoire, les PMSMP impliquent les salariés en parcours dans la construction d'un réseau sensibilisé aux acteurs de l'insertion par l'activité économique.

Nous souhaitons remercier tous ces partenaires, qui font un pas vers des pratiques inclusives, le temps d'un stage et parfois davantage !

DÉVELOPPER DES ACTIVITÉS ÉCONOMIQUES, LA FORMATION ET CRÉER DES EMPLOIS

TYPE DE DISPOSITIF	NOMBRE DE DISPOSITIFS	NOMBRE DE PLACES OU ETP	NOMBRE DE PERSONNES ACCOMPAGNÉES
Entreprise d'Insertion	2	49	113
Entreprise Adaptée	1	58	74
Atelier chantier d'Insertion	3	47	138

CITÉS COOP : DES RÉUSSITES QUE LA FERMETURE NE DOIT PAS ESTOMPER

L'année 2025 a marqué la fermeture de la coopérative Cités Coop et de ses 2 antennes, girondine et francilienne. L'expérimentation débutée en 2020 visait à apporter une réponse complémentaire au défi sociétal de l'emploi : s'appuyer sur le modèle sécurisé de l'entrepreneuriat salarié pour qu'« apprendre à entreprendre » soit un moyen pédagogique fort pour s'insérer, aborder une transition professionnelle, découvrir métiers et formations.

Après 4 années d'activités, ce sont 196 bénéficiaires (dont 22 % en situation de handicap et 23 % résidents en QPV) qui se sont embarqués dans le grand huit de la création d'activité. Si le taux d'auto-financement n'a pu croître à la hauteur des prévisions, les résultats sur les sorties sont assez éloquentes : 63 % des bénéficiaires font état d'une suite de parcours positive selon le référentiel IAE. En particulier, 1 sur 4 retrouve un emploi salarié, tandis qu'un autre quart conforte son projet entrepreneurial. À défaut de pouvoir sécuriser des financements nécessaires à la poursuite du projet, l'équipe a veillé à transmettre auprès de la DGEFP, les conclusions et apprentissages de sa méthode.



BÉATRICE
ACCOMPAGNATRICE SOCIO-PROFESSIONNELLE À L'ATELIER CHANTIER D'INSERTION LES VALORISTES (VAUCLUSE)

La PMSMP est une démarche incontournable qui caractérise le projet en action, c'est la bascule de l'intention au faire. C'est un processus d'évaluation et de projection, cela sécurise tous les acteurs du projet comme le salarié, le centre de formation, les financeurs, les employeurs, France Travail. Ce sont les salariés qui en parlent le mieux :

« Je vais vérifier mon choix avant d'engager mon inscription au concours »

Aya

« Je veux ouvrir d'autres portes, rencontrer des patrons »

Lansana

« Je n'ai jamais travaillé avant les Valoristes. J'ai peur de faire un stage mais j'irai bientôt »

Fatou

« À l'issue, on m'a proposé un poste d'encadrante technique en alternance »

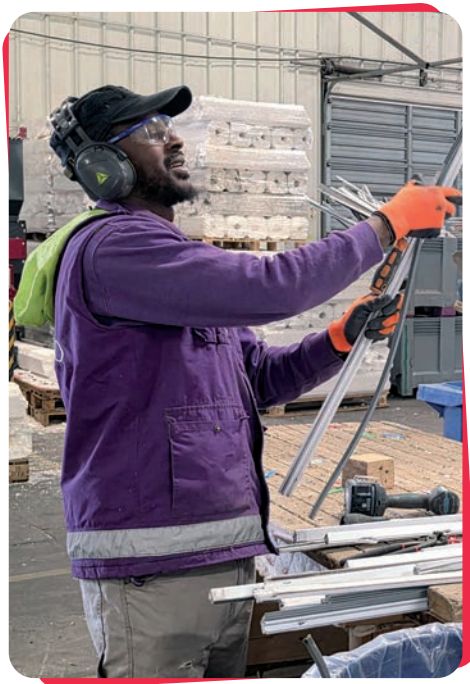
Christelle



→ **LES VALORISTES : UN DÉMÉNAGEMENT POUR ACCÉLÉRER LA MONTÉE EN CHARGE DE L'ATELIER EN VAUCLUSE**

300 mètres séparent le local où le second atelier Les Valoristes a vu le jour à l'été 2023, de celui où il s'agrandit depuis mars 2025. Une surface 4 fois supérieure et surtout des espaces extérieurs adaptés à l'accueil de bennes de menuiseries dont le démantèlement a fortement crû sur l'exercice passé.

Ce sont ainsi 200 tonnes de menuiseries directement déposées sur des chantiers de réhabilitation qui sont venues s'ajouter aux tournées de collecte faites sur les déchetteries du Grand Avignon. L'acquisition d'un broyeur de haute cadence permet d'assurer une seconde vie pour plus de 95 % des composants des menuiseries PVC, dont une bonne part est destinée à recomposer des fenêtres remises sur le marché. La croissance notable du chiffre d'affaires (x3 entre 2024 et 2025) a permis l'accroissement du nombre de parcours accompagnés et la consolidation d'un temps d'accompagnement socioprofessionnel salarié.



→ **BIS BOUTIQUE SOLIDAIRE**

La collecte de textile de seconde main a subi en 2025 de forts vents contraires.

L'essor de l'ultra-fast fashion crée une distorsion de concurrence d'une part et complexifie les circuits de collecte et tri en multipliant les volumes et donc les coûts.

Malgré des actions publiques fortes, la filière reste économiquement menacée. Dans ce contexte, Bis Boutique Solidaire, a toutefois amélioré son maillage du territoire parisien.

La boutique du 14^e arrondissement de Paris est venue compléter, en mars, la présence de la structure sur la rive gauche et s'ensuivit la fermeture de la boutique du 9^e arrondissement durant l'été.

L'objectif : répondre à la baisse de vente en volume par un recentrage qualité notable, qui a fait la renommée de Bis Boutique Solidaire. Objectif atteint avec un second semestre qui sécurise le modèle économique de l'entreprise d'insertion. Et une agitation de la filière qui n'impacte pas la qualité des sorties avec un taux de sorties dynamiques supérieur à 80%.



Déménagement, changement de bail, acquisition immobilière, l'économie solidaire n'échappe pas au poids de l'immobilier dans la vie de ses établissements et leur croissance.

En 2025, c'est le chantier du futur bâtiment de l'entreprise d'insertion Myriades Services installée sur le bassin aéroportuaire à Tremblay qui a occupé et enthousiasmé les équipes.

Après la réception du bâtiment industriel fin novembre 2025, s'est ouverte la phase d'aménagement jusqu'au printemps 2026. Si le temps long des projets immobiliers contraste parfois avec la fluctuation des politiques budgétaires sur les dispositifs d'accompagnement vers l'emploi, l'entreprise d'insertion Myriades Services peut compter sur le soutien de ses fidèles partenaires (DRIEETS, collectivités) pour faire de ce nouveau chapitre un succès au service de l'emploi du territoire Paris Terres d'Envol.

Rendez-vous à l'été 2026 pour l'inauguration !

Rétrospective 2025



NOS TEMPS FORTS

L'année 2025 a été ponctuée par de nombreux temps forts pour l'association, avec l'ouverture de nouveaux dispositifs et l'extension d'établissements structurants, la fermeture de crèches ainsi que plusieurs événements marquants sur les territoires.

Elle a également été marquée par l'accompagnement des équipes sociales dans le déploiement du DUI (Dossier Usager Informatisé) « Reconnect » et le renforcement des pratiques médico-sociales au travers d'évaluations externes.

→ DÉPLOIEMENT DU DUI « RECONNECT » : UNE RÉUSSITE COLLECTIVE AU SERVICE DE LA QUALITÉ DES ACCOMPAGNEMENTS

Le DUI « Reconnect » a été déployé au sein de nos 100 dispositifs du secteur social, auprès de 500 utilisateurs. Outil clé pour optimiser l'organisation de nos dispositifs : il centralise l'ensemble des informations sur les usagers, simplifie les démarches administratives, permet une gestion efficace des hébergements et l'extraction de statistiques complètes. Ce projet a été mené avec succès grâce à une collaboration étroite avec les équipes terrain. Tous les utilisateurs ont bénéficié d'une formation en partenariat avec Cités Caritas Formation.



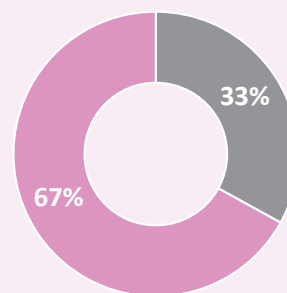
→ ÉVALUATIONS EXTERNES : UN LEVIER POUR LA QUALITÉ DE L'ACCOMPAGNEMENT MÉDICO-SOCIAL

En 2025, 6 établissements ont été soumis à une visite d'évaluation selon le référentiel de la Haute Autorité de Santé (HAS).

Les professionnels se sont fortement mobilisés pour préparer les visites et leur investissement a permis un déroulement fluide ainsi qu'une appropriation progressive des attentes. Cette démarche favorise un travail collaboratif valorisant les pratiques et leur traçabilité par des preuves concrètes.

Parmi les critères impératifs, la thématique des droits de la personne accompagnée est la mieux maîtrisée. Pour les critères standards, notre stratégie de préservation de l'autonomie devra être précisée afin répondre pleinement au référentiel.

NIVEAU GLOBAL DE QUALITÉ SECTEUR MÉDICO-SOCIAL



● Démarche qualité structurée

● Démarche qualité partielle

Inauguration d'un food truck solidaire à Vanves

Dans un contexte économique contraint, la précarité des étudiants et jeunes actifs s'accroît. Un partenariat avec l'Ordre de Malte a permis l'installation, en janvier 2025, d'un food truck solidaire dans les résidences Astrée (jeunes actifs) et Elina (étudiants), gérées par la Branche Résidences Sociales. Chaque mardi soir, les résidents y trouvent repas et boissons chaudes, dans un lieu propice au lien social.



Les Trophées Femmes en EA

Fondé par RéseauH, cet événement récompense depuis 2015, les Femmes qui œuvrent au quotidien dans leur Entreprise Adaptée pour une économie plus sociale et solidaire. En janvier 2025, Corinne Leduc, assistante cheffe d'équipe – façonnage de bijoux à l'Atelier d'Aubervilliers, a remporté le trophée ! Bravo à elle pour son engagement quotidien et son professionnalisme.



La Cité Myriam célèbre ses 70 ans !

Début février 2025, la Cité Myriam de la Branche Hébergement 93-94-95 a célébré ses 70 ans. Un magnolia, symbole de pérennité, a été planté. La journée a réuni une table ronde sur les enjeux de l'accompagnement social, slam des résidents, discours institutionnels et moment festif. Un anniversaire marquant, entre célébration et réflexion sur les défis à venir.



Journée portes ouvertes à la Cité La Gauthrèche (Cholet)

Le 28 février 2025, la Cité La Gauthrèche a accueilli 137 visiteurs à l'occasion de sa journée portes ouvertes. Partenaires institutionnels, associatifs et acteurs locaux ont pu découvrir la diversité des actions menées, comprendre l'impact sur le terrain et mieux connaître le public accompagné. Les bénévoles ont également pu présenter leurs projets et partager leur engagement.

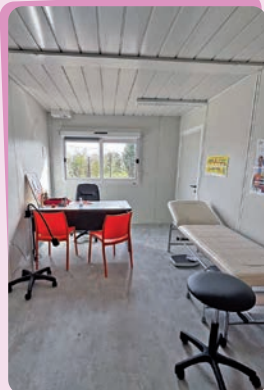


Des anniversaires marquants au Domaine Zoologique de Pescheray

En mars 2025 a eu lieu la célébration des 50 ans du domaine, des 20 ans du restaurant et des services d'hébergement... Un événement qui a renforcé les liens et remercié les travailleurs de l'ESAT (Établissement et Service d'Aide par le Travail) ainsi que les usagers pour leur investissement quotidien ! Il s'est notamment tenu en présence de la marraine du Domaine de Pescheray, Hélène Rollès.

Journée des nouveaux salariés !

Le 9 avril 2025, Cités Caritas a organisé une journée d'accueil des nouveaux salariés à la Cité Saint-Martin. Cet événement a réuni les équipes autour de présentations institutionnelles, d'une visite du Centre d'Hébergement et de Réinsertion Sociale, d'un repas partagé et d'ateliers thématiques. Un moment convivial favorisant échanges, intégration et appropriation des enjeux du projet associatif.



Ouverture des Lits Halte Soins Santé (LHSS) de jour à la Cité Le Relais de Montans

Les nouveaux locaux ont été inaugurés en octobre 2025 pour ce dispositif accueillant des publics précaires, éloignés du soin. Il complète l'offre de prise en charge médico-sociale de l'établissement et permet une synergie d'intervention avec le dispositif LHSS avec hébergement ouvert depuis 2009, proposant ainsi un accompagnement global.



Les Olympiades du pôle médico-social

Le 18 septembre 2025, les Olympiades du pôle médico-social se sont tenues à la Cité Jean Rodhain. Cet événement a favorisé les rencontres entre personnes accompagnées et les échanges entre professionnels. Organisée avec les résidents, la journée s'est articulée autour de quatre épreuves. L'équipe des Chevaliers de Pescheray a remporté la compétition, dans une ambiance conviviale et fédératrice !



3^e édition de Cités Chefs : un concours haut en saveurs et en émotions

Cette nouvelle édition de Cités Chefs a réuni 18 équipes en octobre 2025, représentant différents établissements de Cités Caritas. Au menu : des assiettes sublimes, des saveurs venues des quatre coins du monde et un niveau de compétition de haut vol. Félicitations aux 3 équipes gagnantes pour leur performance !



Violences faites aux femmes : 2 nouvelles places à la Cité Jean-Baptiste Caillaud (Cher)

Le 28 novembre 2025, la ministre déléguée Aurore Bergé et le nouveau préfet du Cher, Philippe Le Moing-Surzur, ont réaffirmé l'engagement de l'État pour la protection et le soutien des femmes victimes de violences. Une convention a été signée pour l'ouverture hivernale de 2 places d'hébergement temporaire, en partenariat avec le Foyer des Jeunes Travailleurs.

Nos implantations



• **77**

Jouarre
Livry-sur-Seine
Melun
Vaux-le-Pénil

• **78**

Buc
Chatou
Louveciennes
Mantes-la-Jolie
Maurepas
Morainvilliers
Plaisir
Trappes
Versailles
Viroflay

• **91**

Ballancourt-sur-Essonne
Brétigny-sur-Orge
Bures-sur-Yvette
Corbeil-Essonnes
Étampes
Évry
Fleury-Merogis
La Ferté Alais
Montgeron
Orsay
Ris-Orangis
Sainte-Genève-des-Bois
Souzy-la-Briche

• **92**

Bagneux
Colombes
Gennevilliers
Issy-Les-Moulineaux
Nanterre
Rueil-Malmaison
Vanves

• **93**

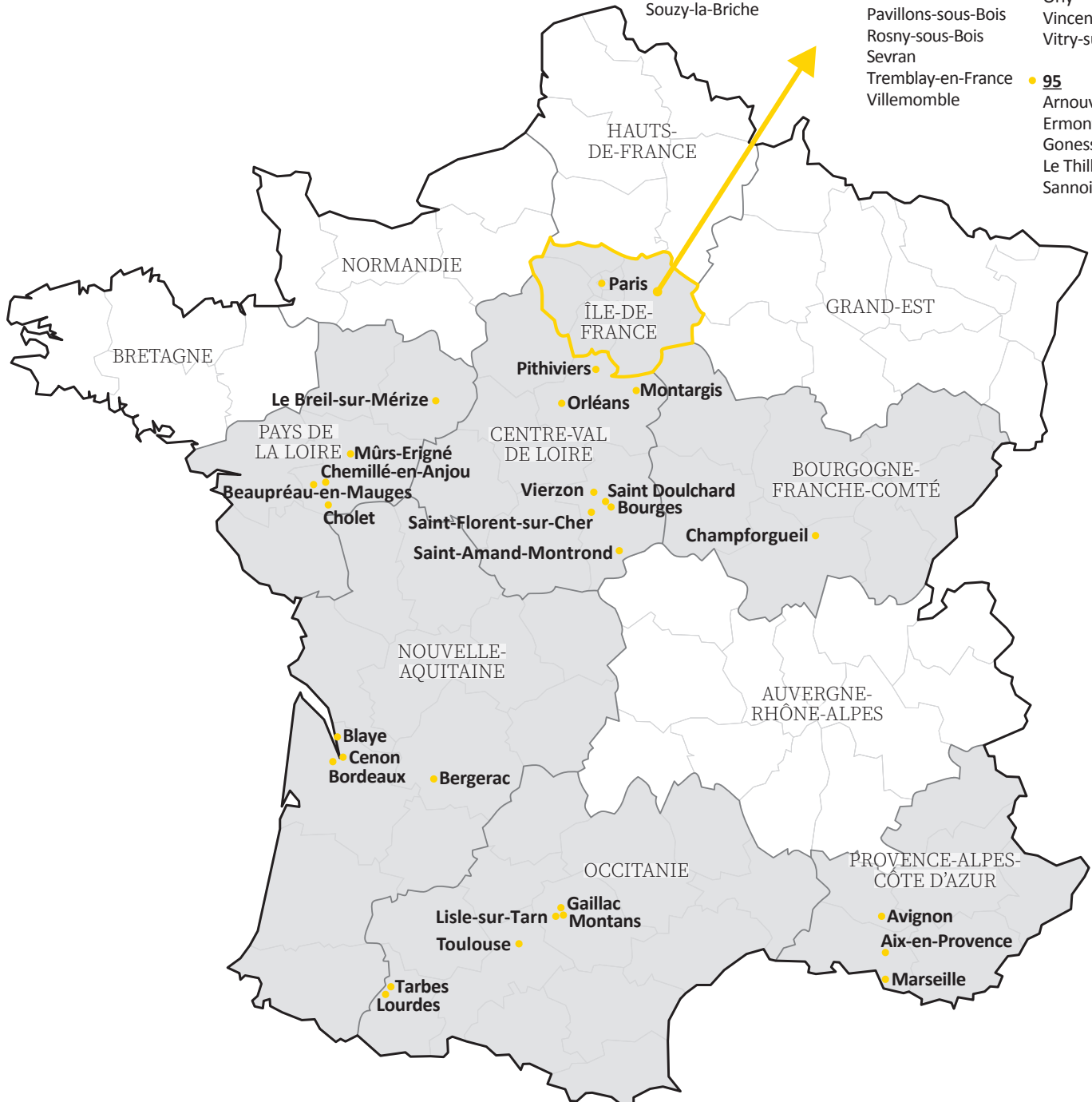
Aubervilliers
Aulnay-sous-Bois
Bondy
Clichy-sous-Bois
Gagny
Livry-Gargan
Montreuil
Noisy-Le-Grand
Pantin
Pavillons-sous-Bois
Rosny-sous-Bois
Sevran
Tremblay-en-France
Villemonble

• **94**

Boissy-Saint-Léger
Bonneuil
Chevilly-Larue
Créteil
Fresnes
Le Kremlin-Bicêtre
Le Perreux-sur-Marne
Limeil-Brevannes
Orly
Vincennes
Vitry-sur-Seine

• **95**

Arnouville
Ermont
Gonesse
Le Thillay
Sannois



Sigles

ACT : appartement de coordination thérapeutique

AHI : accueil, hébergement, insertion

ALT : allocation logement temporaire

ARS : agence régionale de santé

ASLL : accompagnement social lié au logement

ASU : action sociale d'urgence

AVDL : accompagnement vers et dans le logement

CAARUD : centre d'accueil et d'accompagnement à la réduction des risques pour usagers de drogues

CADA : centre d'accueil de demandeurs d'asile

CH : centre hospitalier

CHRS : centre d'hébergement et de réinsertion sociale

CHS : centre d'hébergement et de stabilisation

CHU : centre d'hébergement d'urgence

CMP : centre médico-psychologique

CPH : centre provisoire d'hébergement

DDETS : direction départementale de l'Emploi, du Travail et des Solidarités

DELAI : dispositif expérimental logement, accompagnement à l'insertion

DGEFP : délégation générale à l'emploi et à la formation professionnelle

DIHAL : délégation interministérielle pour l'hébergement et l'accès au logement des personnes sans-abri ou mal logées

DRIETS : direction régionale et interdépartementale de l'économie, de l'emploi, du travail et des solidarités

DRIHL : direction régionale et interdépartementale de l'hébergement et du logement

EA : entreprise adaptée

EAM : établissement d'accueil médicalisé

EANM : établissement d'accueil non médicalisé

EI : entreprise d'insertion

EMSP : équipe mobile de soins palliatifs

ESAT : établissement et service d'aide par le travail

ESE : économie solidaire et emploi

ESSIP : équipe spécialisée soins infirmiers précarité

ETP : équivalent temps plein

FNAVDL : fonds national d'accompagnement vers et dans le logement

FRR : familles réfugiées réinstallées

HUDA : hébergement d'urgence des demandeurs d'asile

IAE : insertion par l'activité économique

IML : intermédiation locative

IRTS : institut régional du travail social

LAM : lit d'accueil médicalisé

LHSS : lits halte soins santé

MAH : maison d'accueil hospitalière

MNA/JMNA : mineurs/jeunes majeurs non accompagnés

PASS : permanence d'accès aux soins de santé

PMSMP : période de mise en situation en milieu professionnel

QPV : quartier prioritaire de la politique de la ville

SAMSAH : service d'accompagnement médico-social pour adultes handicapés

SAO : service d'accueil et d'orientation

SAVS : service d'accompagnement à la vie sociale

TND : troubles du neuro-développement

TSA : troubles du spectre de l'autisme

Nos partenaires

NOS AFFILIÉS, PARTENAIRES ET MÉCÈNES

→ NOS AFFILIÉS



→ NOS PARTENAIRES ET MÉCÈNES



LES AUTORITÉS DE TARIFICATION ET PARTENAIRES INSTITUTIONNELS

→ LES MAIRIES

Aix-en-Provence, Arnouville, Aubervilliers, Avignon, Bagneux, Beaupréau-en-Mauges, Bergerac, Blaye, Bondy, Bordeaux, Blaye, Bougival, Bourges, Breuillet, Bures-sur-Yvette, Cazères, Chatou, Chemillé-en-Anjou, Cholet, Colombes, Élancourt, Guyancourt, Ineuil, Issy-les-Moulineaux, Jouarre, La Celle-Saint-Cloud, Le Chesnay, Le Mans, Le Perreux-sur-Marne, Le Vésinet, Les Loges-en-Josas, Les Pavillons-sous-Bois, Livry-sur-Seine, Lourdes, Mantes-la-Jolie, Marseille, Maurepas, Montreuil, Mûrs-Erigné, Nanterre, Orléans, Paris, Roquevaire, Rueil-Malmaison, Saint-Amand- Montrond, Saint-Doulchard, Saint-Nom-la-Bretèche, Saint-Pierre-Montlimart, Sevran, Souzy-la-Briche, Tremblay-en-France, Toulouse, Vanves, Versailles, Vierzon, Villeneuve-Tolosane, Viroflay

→ LES BAILLEURS

1001vies Habitat, Axentia, CDC Habitat, Colomiers Habitat, Elogie-Siemp, Essonne Habitat, Familles et Provence, France Loire, Garonne Développement, Grand Delta Habitat, Hénéo (RIVP), ICF la Sablière, Groupe 3F, LogiOuest, Meldomys, Mésolia, Nexity Non Profit, OPH 92, OPHM 93, Val de Berry – Office Public de l’Habitat du Cher, Paris Habitat, Patrimoine SA,

Podeliha, Polylogis, Résidences Yvelines Essonne, Seqens Solidarité, Sèvres Loire Habitat, Solidarité Habitat, Toit et Joie, Toulouse Métropole Habitat, Trois Moulins Habitat, XL Habitat

→ L'ÉTAT ET LES TERRITOIRES

La Délégation interministérielle à l’hébergement et à l’accès au logement (DIHAL), La Délégation interministérielle à l’accueil et à l’intégration des réfugiés (DIAIR), La Direction générale de la cohésion sociale (DGCS), La Direction régionale et interdépartementale de l’hébergement et du logement (DRIHL), DRIHL Île-de-France, DRIHL UT 75, DRIHL UT 92, DRIHL UT 93, DRIHL UT 94, Les Directions départementales de l’économie, de l’emploi, du travail et des solidarités (DDETS) DDETS 13, DDETS 31, DDETS 33, DDETS 49, DDETS 72, DDETS 77, DDETS 78, DDETS 95, DDETS 84, DDETS 18, DDETS 24, DDETS 65, DRAJES Centre-Val de Loire (Direction régionale académique à la jeunesse, à l’engagement et aux sports), Les Directions régionales interdépartementales de l’économie, de l’emploi, du travail et des solidarités de l’Île-de-France (DRIEETS), DRIEETS UT 92, DRIEETS UT 93, Le Ministère de la justice, Département des Politiques d’Insertion, de Probation et de Prévention de la Récidive (DPIPPR) 75-78-93 ; Cour d’Appel de Paris

→ LES AGENCES RÉGIONALES DE SANTÉ (ARS)

ARS Centre-Val de Loire, ARS Hauts-de-Seine, ARS Île-de-France, ARS Pays de la Loire, ARS Provence-Alpes Côte d’Azur, ARS Seine-Saint-Denis, ARS Yvelines, ARS Occitanie

→ LES CONSEILS DÉPARTEMENTAUX

Bouches-du-Rhône (13), Cher (18), Dordogne (24), Haute-Garonne (31), Gironde (33), Maine-et-Loire (49), Hautes-Pyrénées (65), Sarthe (72), Paris (75), Seine-et-Marne (77), Yvelines (78), Vaucluse (84), Essonne (91), Hauts-de-Seine (92), Seine-Saint-Denis (93), Val-de-Marne (94), Val-d’Oise (95)

→ LES CONSEILS RÉGIONAUX

Nouvelle Aquitaine, Centre-Val de Loire, Île-de-France, Occitanie, Pays de la Loire, Provence-Alpes-Côte d’Azur

→ LES AUTRES PARTENAIRES INSTITUTIONNELS

Allocations familiales (CAF), Assurance Maladie (CPAM), Centres médico-psychologiques (CMP), CRAMIF, FAFSEA, Maisons départementales des personnes handicapées (MDPH), Pôle emploi, Caisse des dépôts, DASES (Ville de Paris), FSL, OFII, Fonds européens : ERASMUS+, FAMI



CROIRE EN CHACUN, AGIR AVEC TOUS